

## Instruções para administração de Cosentyx 150 mg caneta SensoReady



### Cosentyx 150 mg caneta SensoReady

Solução injetável em caneta pré-cheia

Secucinumab

Instruções de administração para o doente



### Leia **TODAS** as instruções até ao fim antes de injetar.

Estas instruções são para ajudá-lo a injetar corretamente a caneta SensoReady de Cosentyx.

É importante que não tente injetar-se ou ser injetado por um cuidador até que tenha sido treinado pelo seu médico, enfermeiro ou farmacêutico.

### A caneta SensoReady de Cosentyx 150 mg:



Caneta SensoReady de Cosentyx 150 mg com a tampa retirada. **Não** retire a tampa até que esteja pronto para injetar.

Conserve a embalagem da caneta num frigorífico entre 2°C e 8°C e **fora do alcance das crianças**.

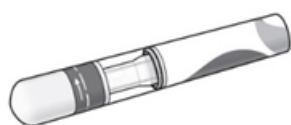
- **Não congele** a caneta.
- **Não agite** a caneta.
- Não utilize a caneta se esta tiver **caído** sem a tampa.

Para uma injeção mais confortável, retire a caneta do frigorífico **15-30 minutos antes da injeção** para permitir que atinja a temperatura ambiente.

### O que é necessário para a injeção:

Incluído na embalagem:

Uma caneta SensoReady de Cosentyx 150 mg (é necessário 1 caneta para uma dose de 150 mg e são necessárias 2 canetas para uma dose de 300 mg).



Não incluído na embalagem:

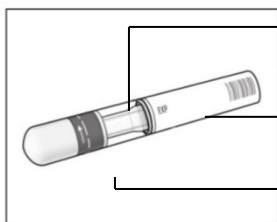
- Toalhete com álcool.
- Bola de algodão ou gaze.
- Contentor para objetos cortantes.



## Antes da injeção:

### 1. Verificações importantes de segurança antes de injetar:

O líquido deve ser límpido. A sua cor pode variar de incolor a ligeiramente amarela.

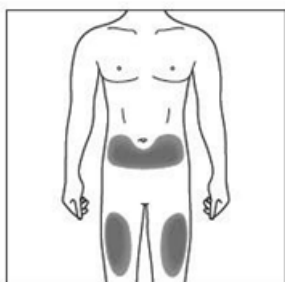


**Não utilize** se o líquido contém partículas facilmente visíveis, está turvo ou nitidamente castanho. Poderá observar uma pequena bolha de ar, o que é normal.

**Não utilize** a caneta se o **prazo de validade** expirou.

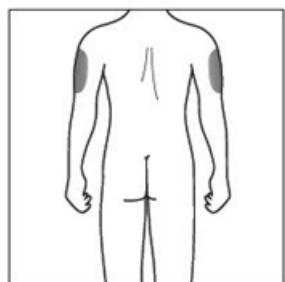
**Não utilize** se o **selo de segurança** foi quebrado.

Contacte o seu farmacêutico se a caneta falhar em alguma destas verificações.



### 2a. Escolha o local da injeção:

- O local recomendado é a frente das coxas. Também poderá administrar na parte inferior do abdômen, mas **não** na área de 5 centímetros à volta do umbigo
- Escolha um local diferente para cada vez que administre uma injeção a si próprio
- Não injete em áreas onde a pele é suave, está ferida, vermelha, a descamar ou dura. Evite áreas com cicatrizes ou estrias.



### 2b. Apenas para cuidadores e Profissionais de Saúde:

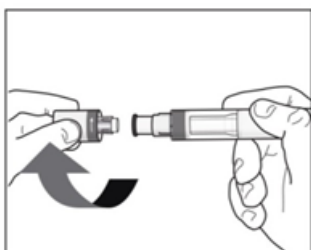
- Se for um cuidador ou um profissional de saúde a administrar- lhe a injeção, pode ser também administrada na parte exterior dos braços.



### 3. Limpe o local da injeção:

- Lave as mãos com sabão e água quente.
- Usando um movimento circular, limpe o local da injeção com o toalhete embebido em álcool. Deixe secar antes de injetar.
- Não toque na área limpa antes da injeção.

## Injeção:



### 4. Retire a tampa:

- Retire a tampa apenas quando estiver pronto para administrar a caneta.
- Rode a tampa na direção das setas.
- Uma vez retirada, deite fora a tampa. **Não tente recolocar a tampa.**
- Administre a caneta no período de 5 minutos após a remoção da tampa.



### 5. Segure a caneta:

- Segure a caneta a 90 graus em relação ao local de injeção limpo.



Correto



Incorreto

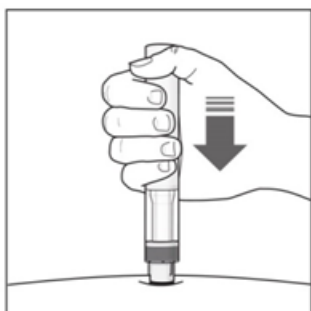


### DEVE LER ISTO ANTES DA INJEÇÃO.

Durante a injeção irá ouvir **2 cliques altos**.

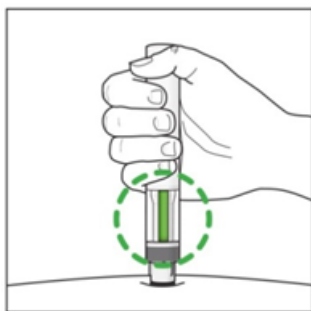
O **primeiro clique** indica que a injeção começou. Alguns segundos depois um **segundo clique** irá indicar que a injeção está **quase** a terminar.

Deve continuar a segurar a caneta com firmeza contra a sua pele até ver **um indicador verde** preencher a janela e parar de se mover.



### 6. Iniciar a injeção:

- Pressione a caneta com firmeza contra a sua pele para iniciar a injeção.
- O **primeiro clique** indica que a injeção começou.
- **Continue a segurar** a caneta com firmeza contra a sua pele.
- O **indicador verde** mostra o progresso da sua injeção.



### 7. Finalizar a injeção:

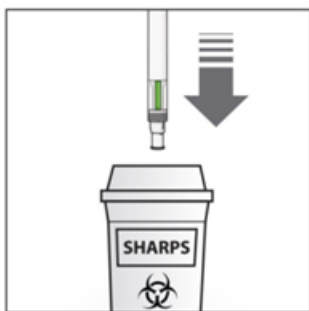
- Escute o **Segundo clique**. Este indica que a injeção está **quase** a terminar.
- Verifique que o **indicador verde** preenche a janela e que parou de se mover.
- A caneta pode agora ser retirada.

### Após a injeção:



### 8. Verifique que o indicador verde preenche a janela:

- Isto indica que o medicamento foi administrado. Contacte o meu médico se o indicador verde não é visível.
- Pode haver uma pequena quantidade de sangue no local da injeção. Pode pressionar uma bola de algodão ou gaze no local da injeção e segurá-la durante 10 segundos. Não esfregue o local da injeção. Pode cobrir o local da injeção com um pequeno curativo adesivo, se necessário.



**9. Eliminar a caneta SensoReady de Cosentyx:**

- Deite fora a caneta num contentor para objetos cortantes (isto é, num contentor fechado e resistente a perfurações, ou similar).
- Não tente reutilizar a caneta.